

TERVALAHDEN TASORISTEYKSEN POISTAMINEN

Tie n:o 15268 (=Pohjalahdentie, tie n:o 72-Tervalahdi-Pohjalahti-Nykälä)

Taustaa ja lyhyt kommentti kyläkokouksesta 9.9.2021, jossa n. 30 asukasta, maanomistajaa ja tienkäyttäjää pääsivät yhteisymmärrykseen halutusta linjasta.

Vuonna 2018 päivätyn suunnitelman (Väylävirasto/Etelä-Savon maakuntaliitto ym) mukaan Tervalahden tasoristeys poistetaan ja vaihtoehtoisesti se korvataan uudella sillalla noin Halonharjuntien pohjoispäässä, 1-2 km etelään nykyisestä tasoristeystä, tai mikäli sille ei saada rahoitusta, niin yhteys vedetään radan länsipuolitse Pitkälleheikalle hyödyntäen Halonharjuntietä mahdollisuuksien mukaan.

HUOMIOT:

- 1) Mikäli siltaa ei rakenneta, parannetaan tasoristeuksen turvallisuutta korottamalla tietä niin, että pinsinkään ajoneuvoyhdistelmä ei olisi ylämäessä sen seisoessa puomien takana. Tämä on kuitenkin huonompi vaihtoehto kuin silta.
- 2) Ehdotettu siltapaikka ja etenkin liikenteen siirtäminen Halonharjuntielle ovat sekä maastollisesti että toiminnallisesti täysin poissuljettavia vaihtoehtoja. Tähän vaikuttavat maapohja, asutus, yhteyksien piteneminen ym, joihin löytyi täydellinen yksimielisyys.
- 3) Mikäli tasoristeys poistetaan ja korvataan sillalla, niin sitä ei saa sulkea ennen sillan avaamista liikenteelle, koska se aiheuttaa raskaalle liikenteelle ja ihmisten asiointimatkoille täysin kestäättömän tilanteen. Toisaalta yhteys Kantalaan olisi yksityisiä kärryiteitä pitkin ja toisaalta Porsaskoskientien kunto ei kestä lisääntyvää liikennettä. Jo nyt osa raskaasta liikenteestä käyttää mieluummin Pohjalahdentietä Nykälästä tie 72:lle.
- 4) Paras siltapaikka kokouksen mielestä olisi lähellä nykyistä tasoristeystä sen pohjoispuolella. Sillalta tie kaartaisi laajassa kaaressa takain Pohjalahdentielle. Pohjalahdentien (15268) ja kt72:n risteys säilyy nykyisessä paikassaan. Tasoristeuksen länsipuolella oleva rakennus on purkukuntoinen ja jo pitkään ollut asumaton.
- 5) Sillan mitoituksessa on otettava huomioon raskaan liikenteen tarve (maidon ja puutavaran kuljetus) sekä runsas kevyt liikenne, koska rata jakaa kylän kahtia.

Mikko Pöyhönen laatii yhteenvedon kokouksen päätöksestä ja yhdistää siihen tienkäyttäjien (raskas liikenne) mahdolliset lausunnot ja maanomistajien suostumuslausekkeet.

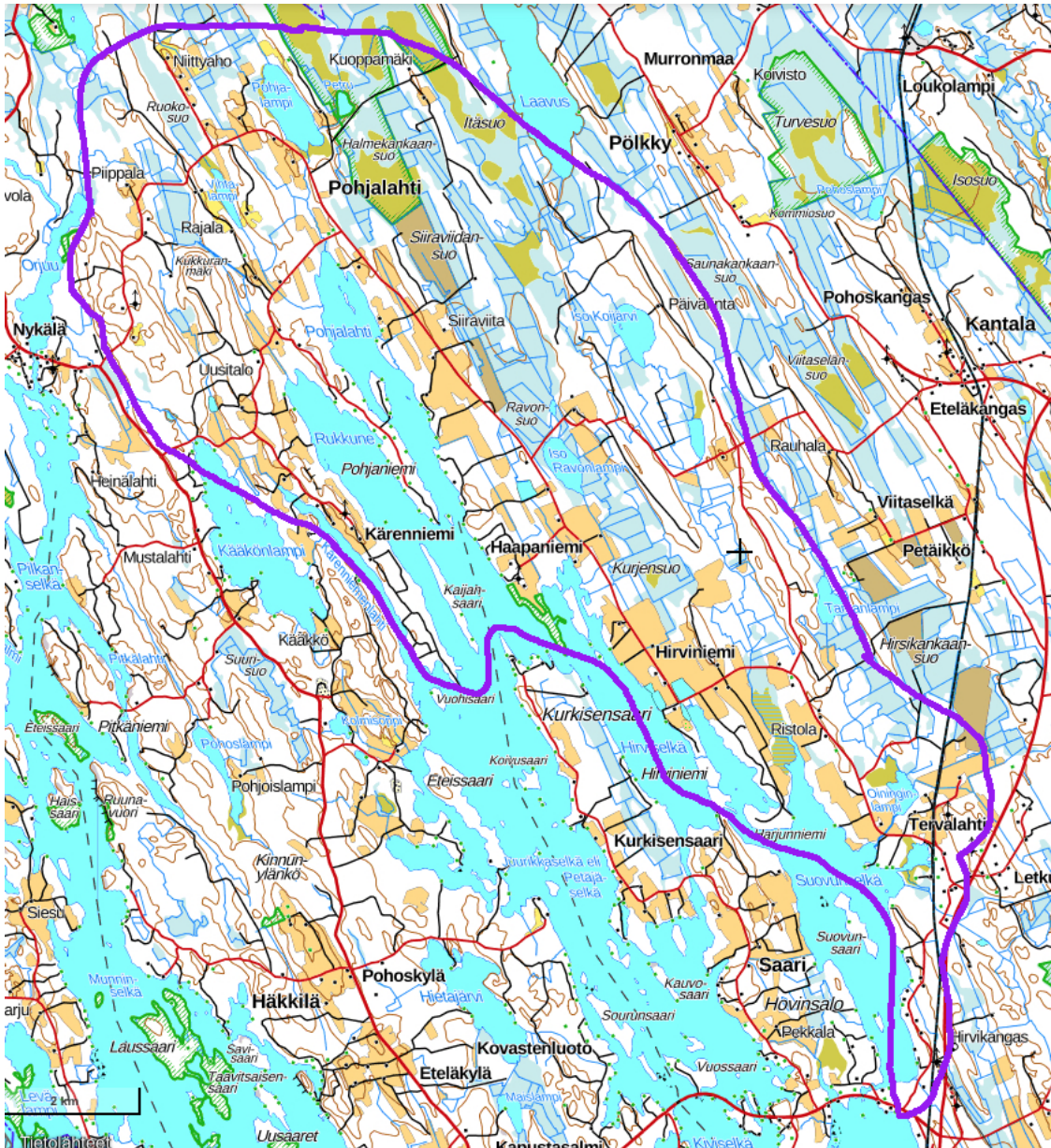
Mikko Pöyhösen yhteystiedot: tekstari 050-3204064,
sähköposti mro.poyhonen@gmail.com

Mikko Pöyhösen ohella yhteytenä Haukivuoren aluejohtokuntaan nähden on sen varapuheenjohtaja Eljas Pöyhö.

T: Eljas Pöyhö
p. 040-503 4749
eljaspolho@me.com

Liitekartat: 1) Vaikutusalue, 2) Vuoden 2018 suunnitelma, 3) Hauluttu periaatteellinen linjausalue ja 4) Yksi vaihtoehto linjausalueen sisällä (tarkkaa linjausta ei ole tehty)

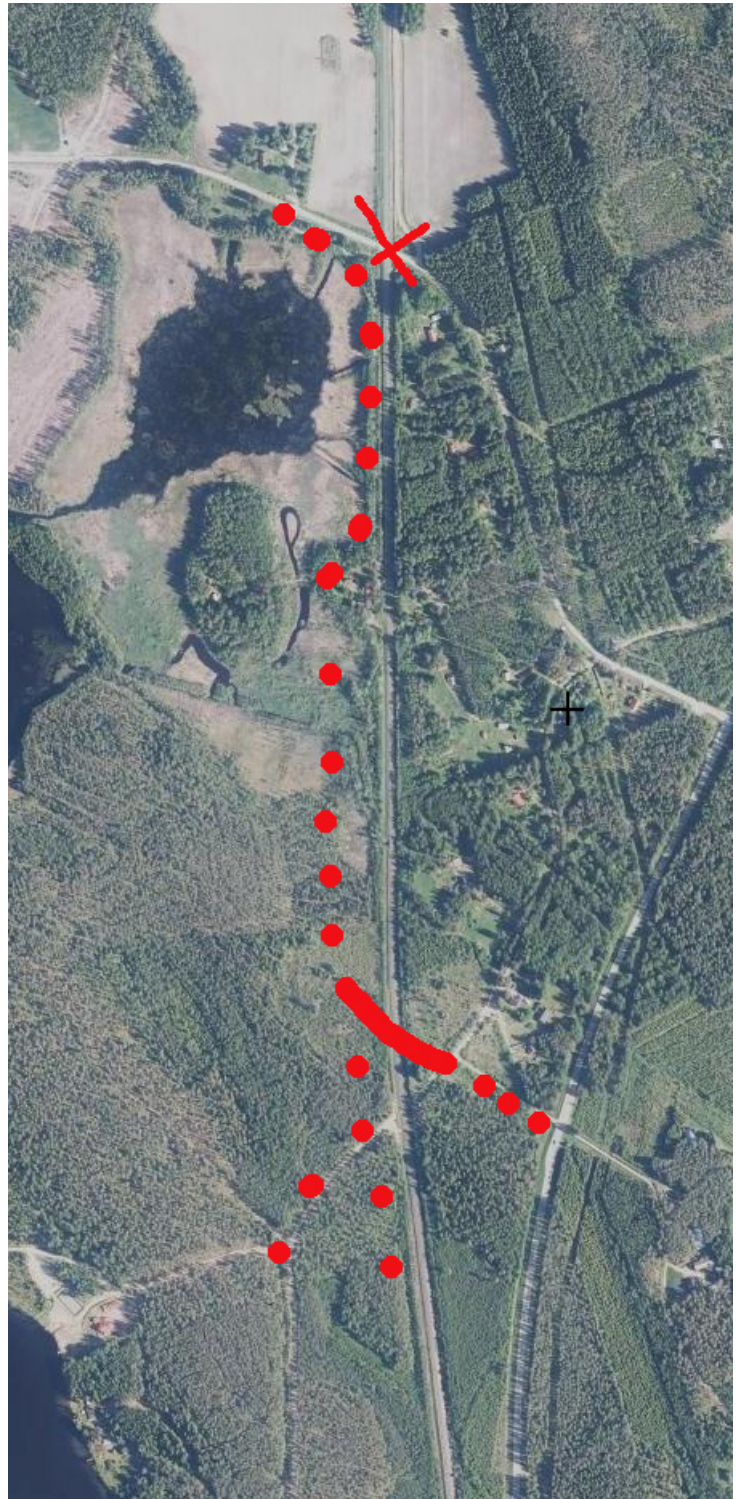
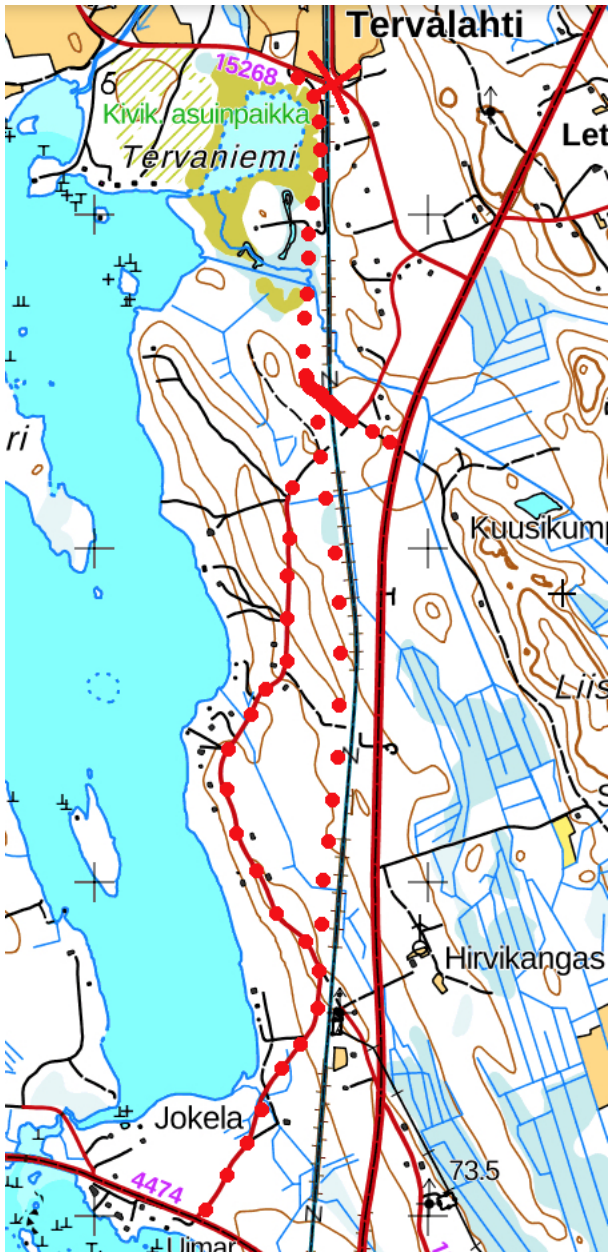
Tervalahden tasoristeyksen välitön vaikutusalue



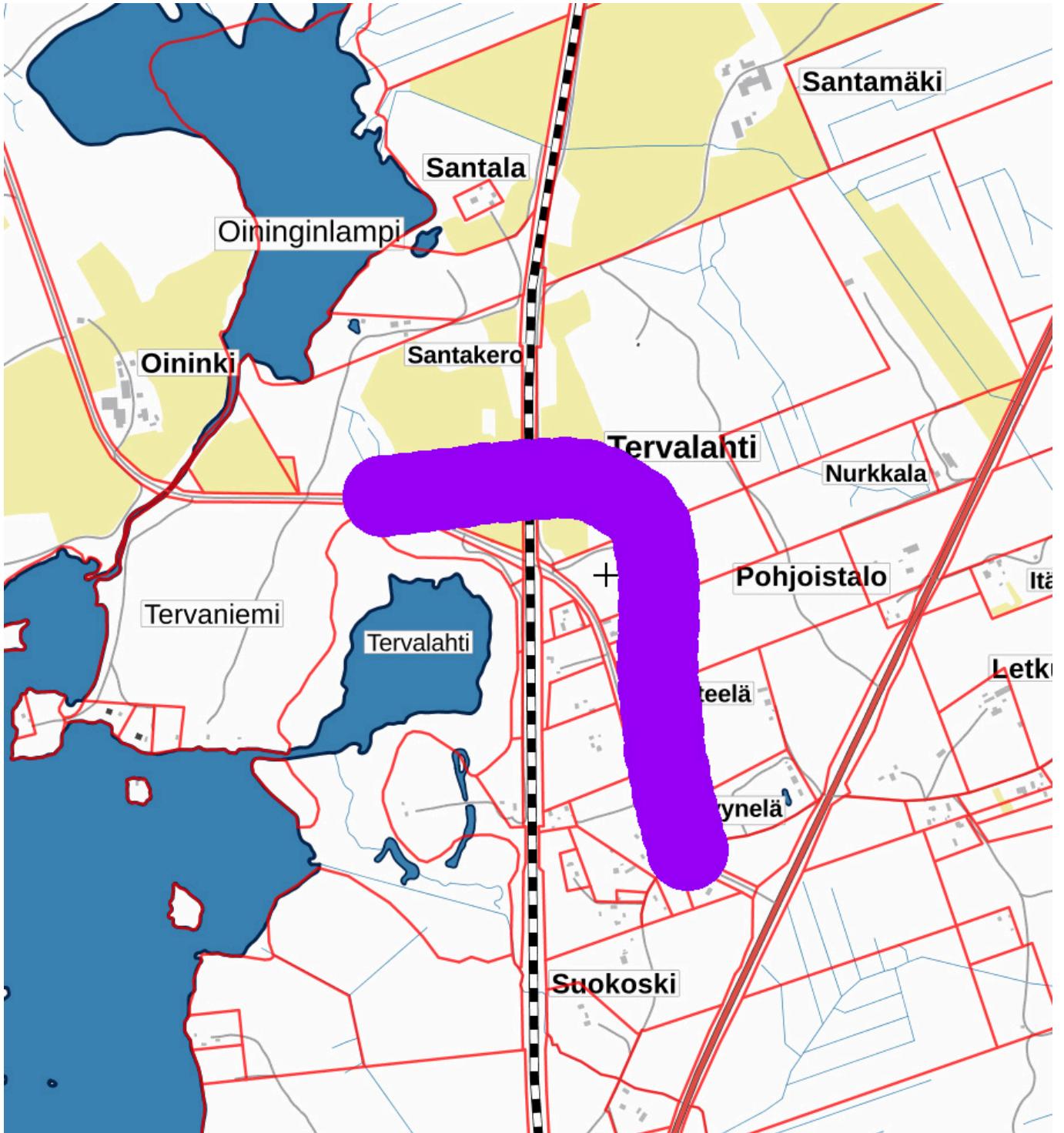
Vuoden 2018 mukaisesti purettava tasoristeys ja ehdollinen siltapaikka.

Punaisin ympyröin on merkitty tämän suunnitelman mukaiset tielinjat, joita ei ole kuitenkaan mainittu itse suunnitelmassa. Järven läheisyys ei taida jättää muita vaihtoehtoja.

Kulkemista EI HALUTA MISSÄÄN TAPAUKSSA JÄRJESTÄÄ NÄIN.



TÄMÄ on ehdotettu ja toivottu periaatteellinen linjaus.



TÄSSÄ on merkitty läpinäkyvin palloin YKSI mahdollinen linjaus toivotun reittialueen sisäpuolella.

Tarkempi linjaus tehdään myöhemmin. Tasoristeyksen länsipuolella oleva talo on purkukuntoinen ja jo pitkään ollut asumaton, joten se ei muodostane ratkaisevaa estettä lopullista linjausta suunniteltaessa.

Radan vartta kulkeva tilustie pohjoiseen joko viedään sillan alitse tai tuodaan uudelle linjaukselle pitkin pellon vastakkaista laitaa.

